

TAKEUCHI

**2010年2月期
決算説明資料**

2010年4月21日

株式会社 竹内製作所

証券コード:6432

- ▶ **I. 10年2月期 決算概要**
- ▶ **II. 11年2月期 見通し**
- ▶ **III. 今後の市場見通しと重点取組み**

[参考]: 売上高、営業利益率の推移

▶▶ ポイント

(1) 中国の需要は増加したが、欧米の需要は大幅に減少

- 販売台数は55.7%減(対前年同期)
- 連結売上高は55.7%減(対前年同期)

(2) 販売台数の減少、操業度低下による売上原価率の上昇により、経常損失

- 粗利益率は8ポイント減(対前年同期)
- 経常損失は1.31億円(前年は経常利益7.14億円)

I. 10年2月期決算概要

TAKEUCHI

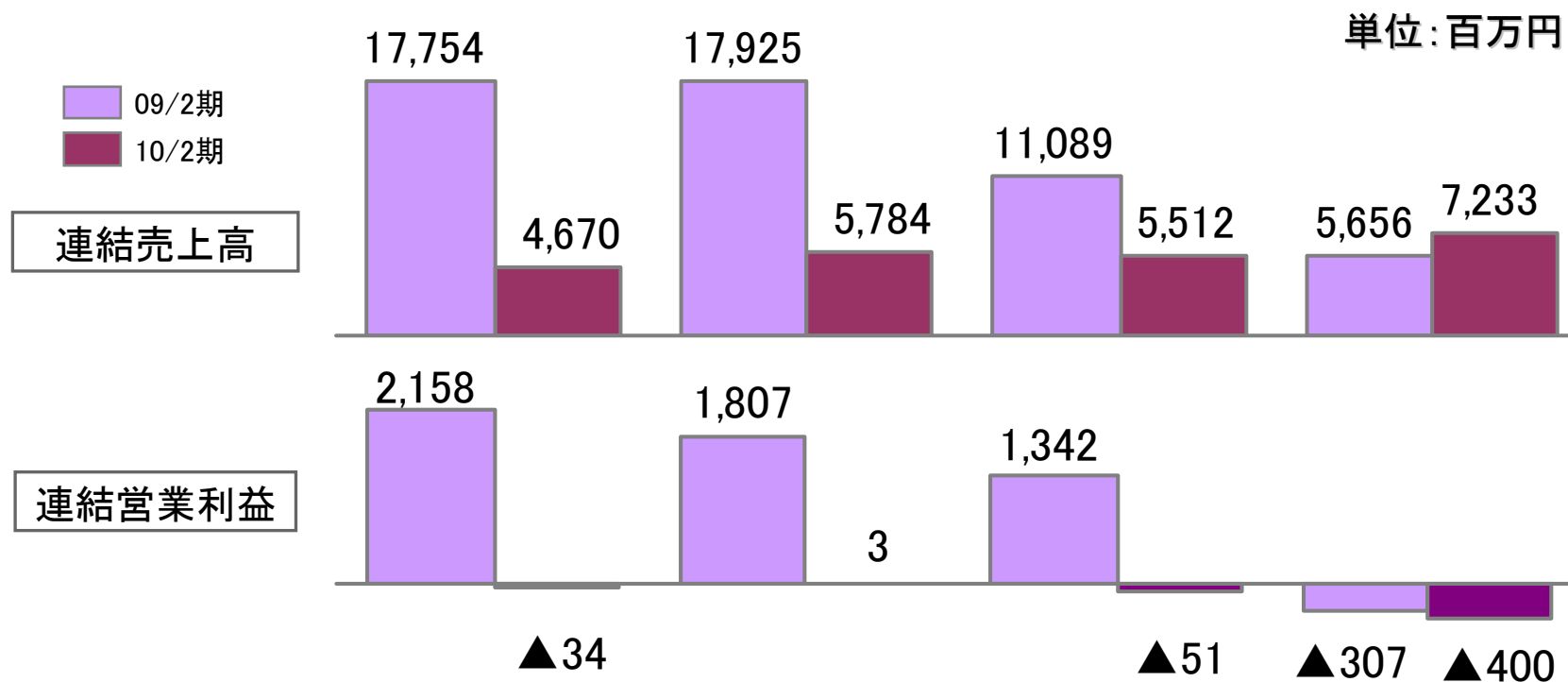
▶▶ 連結実績

単位：百万円

	10/2期 実績	09/2期 実績	対前期 伸び率	10/2期 期初予想	対期初予想 増減額
売上高	23,199	52,424	▲55.7%	24,900	▲1,701
営業利益	▲482	5,000	—	▲300	▲182
経常利益	▲131	714	—	▲240	109
当期利益	▲205	▲1,492	—	▲620	415
設備投資額	370	1,979	▲81.3%	367	3
減価償却費	933	1,049	▲11.0%	810	123
受注高	24,153	43,011	▲43.8%		
受注残高	3,606	2,652	35.9%		

I. 10年2月期決算概要

▶▶ 四半期毎の売上高・営業利益推移



為替レート	1Q	2Q	3Q	4Q
円 / 米ドル	95.20	96.76	92.81	90.12
円 / 英ポンド	135.77	152.77	150.93	147.09
円 / ユーロ	123.20	133.45	132.97	132.60
円 / 人民元	13.92	14.17	13.59	13.20

I. 10年2月期決算概要

TAKEUCHI

▶▶ 地域別売上高

単位：百万円

	10/2期		09/2期		対前期 増減額
	実績	構成比	実績	構成比	
日 本	980	4.2%	1,814	3.5%	▲833
北 米	4,164	18.0%	13,964	26.6%	▲9,800
欧 州	12,511	53.9%	33,037	63.0%	▲20,526
ア ジ ア	4,463	19.2%	2,015	3.8%	2,448
そ の 他	1,079	4.7%	1,593	3.0%	▲514
売 上 高	23,199	100.0%	52,424	100.0%	▲29,225
海外売上高	22,218	95.8%	50,610	96.5%	▲28,392

I. 10年2月期決算概要

TAKEUCHI

▶▶ 所在地別セグメント情報

単位:百万円

		10/2期	09/2期	対前期 増減額
日 本 (本 社)	売 上 高	9,724	25,022	▲15,297
	営 業 利 益	▲1,095	2,283	▲3,378
北 米 (米国竹内)	売 上 高	4,167	11,511	▲7,343
	営 業 利 益	135	787	▲651
欧 州 (英国竹内、 フランス竹内)	売 上 高	4,843	13,875	▲9,031
	営 業 利 益	29	301	▲271
ア ジ ア (竹内青島)	売 上 高	4,463	2,015	2,447
	営 業 利 益	68	▲153	222

I. 10年2月期決算概要

TAKEUCHI

▶▶ 連結貸借対照表

単位：百万円

	10/2期末	構成比	9/2期末	構成比	対前期末 増減額
流動資産	27,709	75.7%	29,576	75.8%	▲1,867
現金及び預金	7,172		3,060		4,111
受取手形及び売掛金	8,500		6,098		2,402
たな卸資産	10,631		18,344		▲7,712
固定資産	8,850	24.2%	9,416	24.2%	▲565
資産合計	36,560	100.0%	38,992	100.0%	▲2,432
流動負債	7,587	20.7%	9,580	24.6%	▲1,993
支払手形及び買掛金	4,189		4,268		▲79
短期借入金(1年内長期含む)	1,992		3,966		▲1,974
固定負債	318	0.8%	1,310	3.4%	▲992
長期借入金	—		1,000		▲1,000
負債合計	7,905	21.6%	10,891	27.9%	▲2,985
純資産合計	28,654	78.3%	28,101	72.1%	552
負債純資産合計	36,560	100.0%	38,992	100.0%	▲2,432

I. 10年2月期決算概要

TAKEUCHI

▶▶ 連結キャッシュフロー計算書

単位：百万円

	10/2期	09/2期	増減額
営業キャッシュフロー	7,482	▲1,283	8,765
投資キャッシュフロー	▲458	37	▲495
財務キャッシュフロー	▲2,474	▲2,544	70
現金及び同等物に係る換算差額	66	627	▲561
現金及び同等物の増減額	4,615	▲3,163	7,778
現金及び同等物の期末残高	7,035	2,419	4,615

▶▶ 業績見通しのポイント

(1) 需要動向

- 中国市場は引き続き高い成長を維持
- 欧米市場は回復基調へ

(2) 販売台数の見通し

- 販売台数は44.2%増(対前年同期)
- 連結売上高は44.8%増(対前年同期)

(3) 利益見通し

- 粗利益率は0.2ポイント増(対前年同期)
- 営業損失は3.92億円改善(対前年同期)

II. 11年2月期の見通しについて

TAKEUCHI

▶▶ 連結業績

単位:百万円

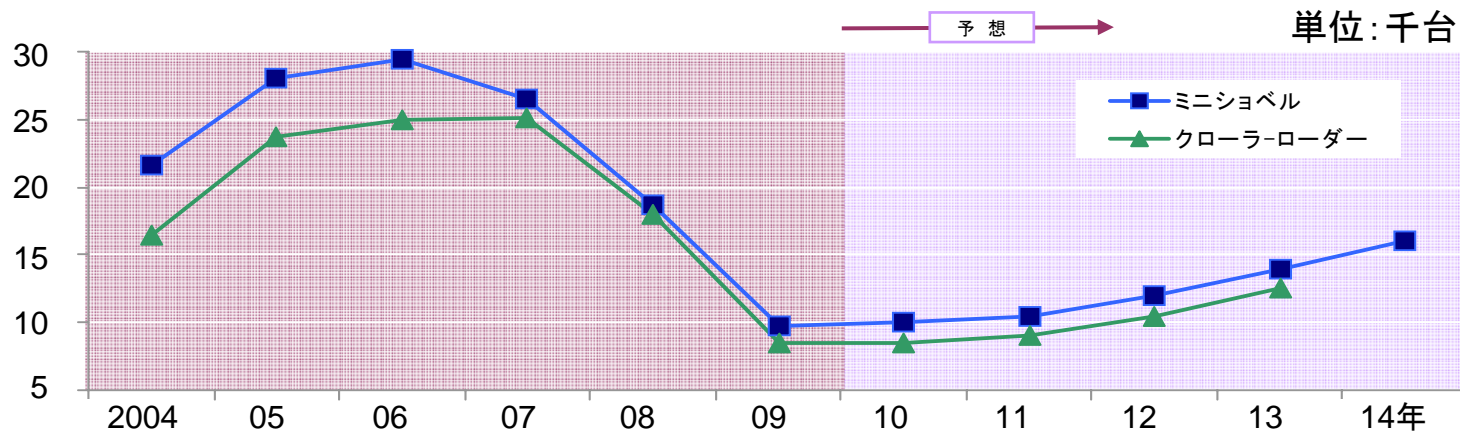
	11/2期予想					10/2期
	通期	上期	前年同期比 伸び率	下期	前年同期比 伸び率	実績
売上高	33,600	18,000	72.2%	15,600	22.4%	23,199
営業利益	▲90	▲100	—	10	—	▲482
経常利益	▲90	▲100	—	10	—	▲131
当期利益	▲250	▲190	—	▲60	—	▲205
設備投資額	380	100		280		370
減価償却費	803	380		423		933

想定為替レート	通期
円／米ドル	95.00
円／英ポンド	148.00
円／ユーロ	128.00
円／人民元	13.50

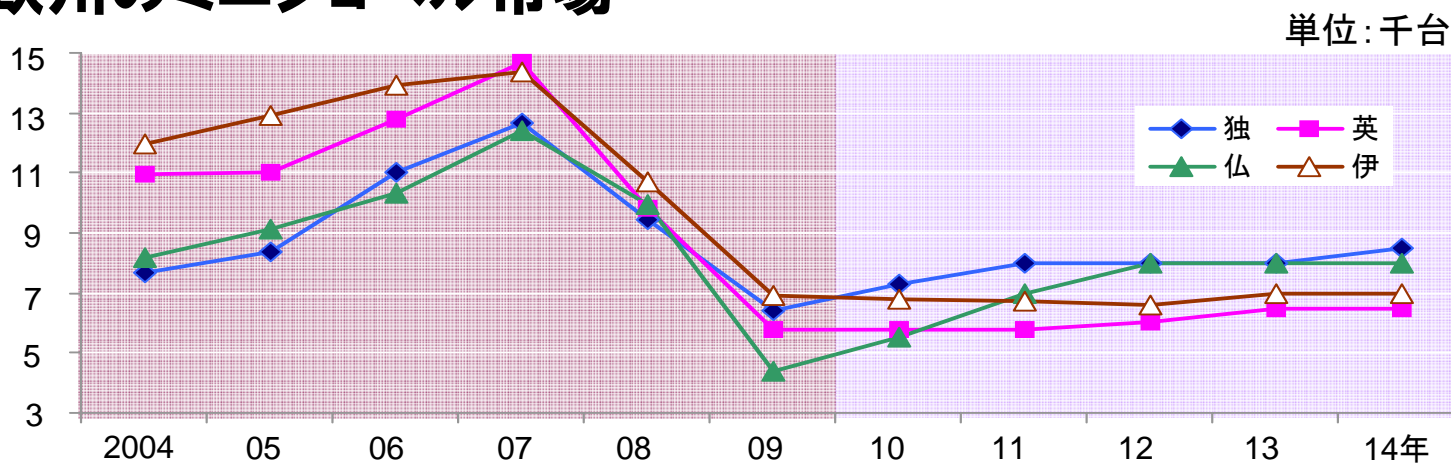
III. 今後の市場見通しと重点取組み



▶▶ 北米のミニショベル・クローラーローダー市場



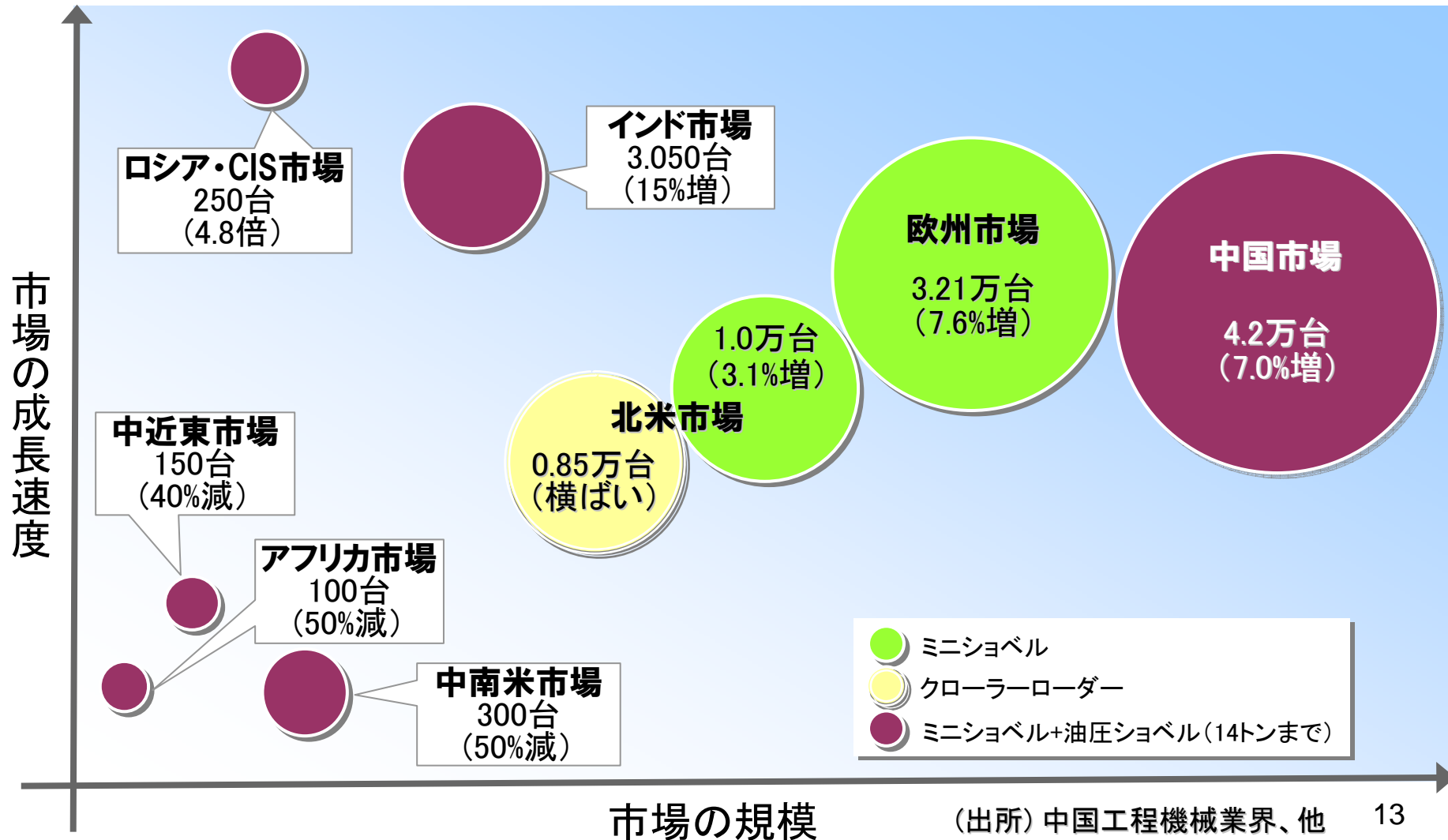
▶▶ 欧州のミニショベル市場



(出所) Off-Highway Research (ミニショベルは10年3月時点、クローラーローダーは09年12月時点)

III. 今後の市場見通しと重点取組み

▶▶ 2010年の市場見通し概観(カッコ内は前年比伸び率)



▶▶ 新興国市場開拓戦略

(1) 中国

- 旺盛な市場ニーズに応え、販売体制の強化
- 販売ルートの見直し、再評価

(2) 中南米

- 市場ニーズに合う製品の投入
- 市場開拓の推進

(3) ロシア

- 販売網の整備
- クローラーローダーの市場開拓

(4) インド

- 中国仕様機のコストダウン

▶▶ 製品戦略

(1) リチウムイオンバッテリー式ミニショベル

- 1. 5トン機を BAUMA展(4月、ドイツ)、環境展(5月、ビックサイト)に展示
- ラインナップ化の検討

(2) 第4次排気ガス規制対応機種

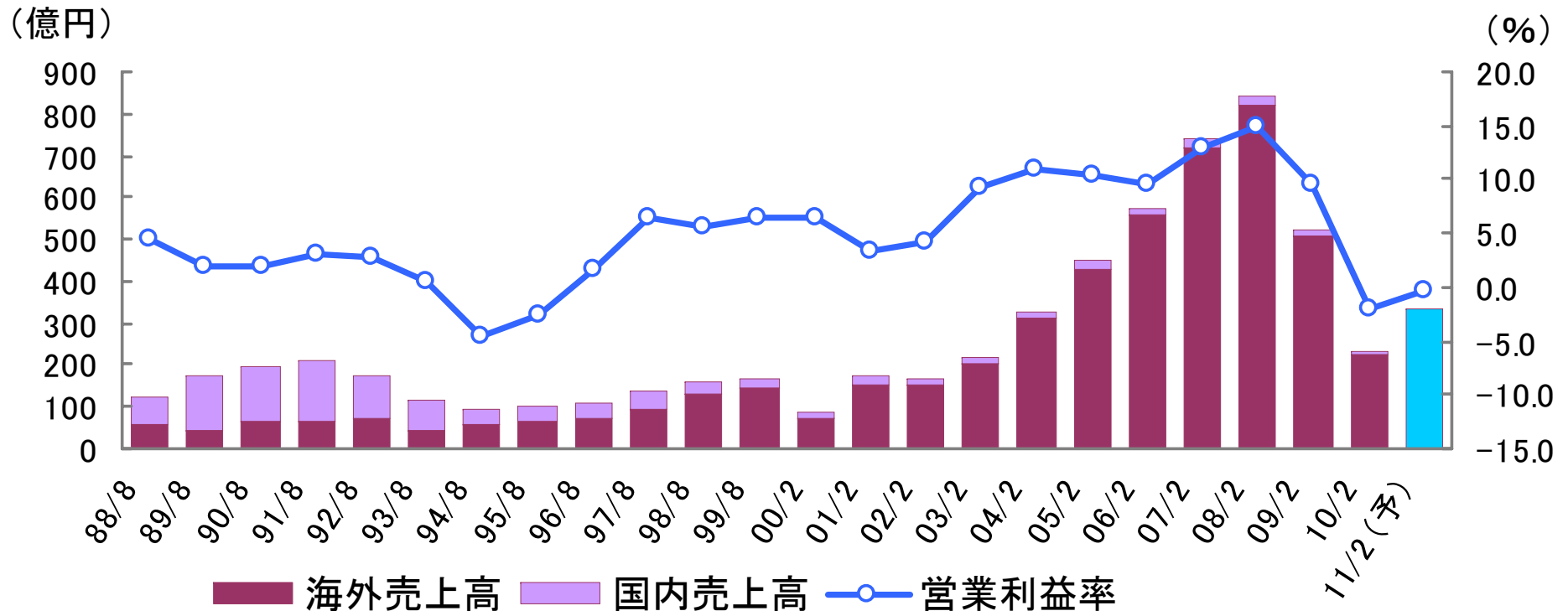
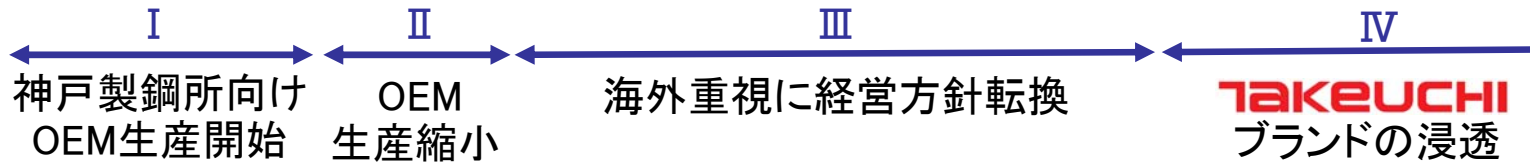
- 2012年からの適用対応
 - ・油圧ショベルは8トンクラスのホイール式以上
 - ・クローラーローダーは4トンクラス以上
- 2013年からの適用対応

(3) 既存機種のモデルチェンジ

- 一部は第4次排ガス規制にも対応



[参考] 売上高・営業利益率の推移



(注) 00/2は6ヶ月決算、01/2以降は連結ベース

お問い合わせ先

株式会社 竹内製作所

総務部

TEL:0268-71-8001

FAX:0268-81-1127

E-mail: ir@takeuchi-mfg.com

本資料で記述しております業績予想並びに将来予想は、現時点で入手可能な情報に基づいて算定しておりますが、需要動向などの業況の変化、為替レートの変動等、多分に不確定要素を含んでおります。そのため、実際の業績は、様々な要因の変化により業績予想と乖離することもありますので、ご承知おきいただきますようお願いいたします。